



SPECIFIKKE BÆREDYGTIGHEDSINDIKATORER VARIERER MEGET FRA BEDRIFT TIL BEDRIFT

STØTTET AF

mælkeafgiftsfonden

Samtidig er det ikke givet, at det der virker på én bedrift har samme effekt på en anden bedrift.

En bæredygtighedsvurdering af en landbrugsbedrift med RISE-metoden tager udgangspunkt i 597 inputvariable, som hver især bidrager til at beskrive bedriften fra mange forskellige vinkler. En RISE-analyse giver derfor et omfattende og unikt overblik over en række bæredygtighedsparametre for den enkelte bedrift og skubber til en målrettet udvikling af bedriftens bæredygtighed.

I en ny undersøgelse blev der sat fokus på, om RISE også kan være med til at vise sammenhænge mellem bæredygtighedsparametrene på forskellige bedrifter.

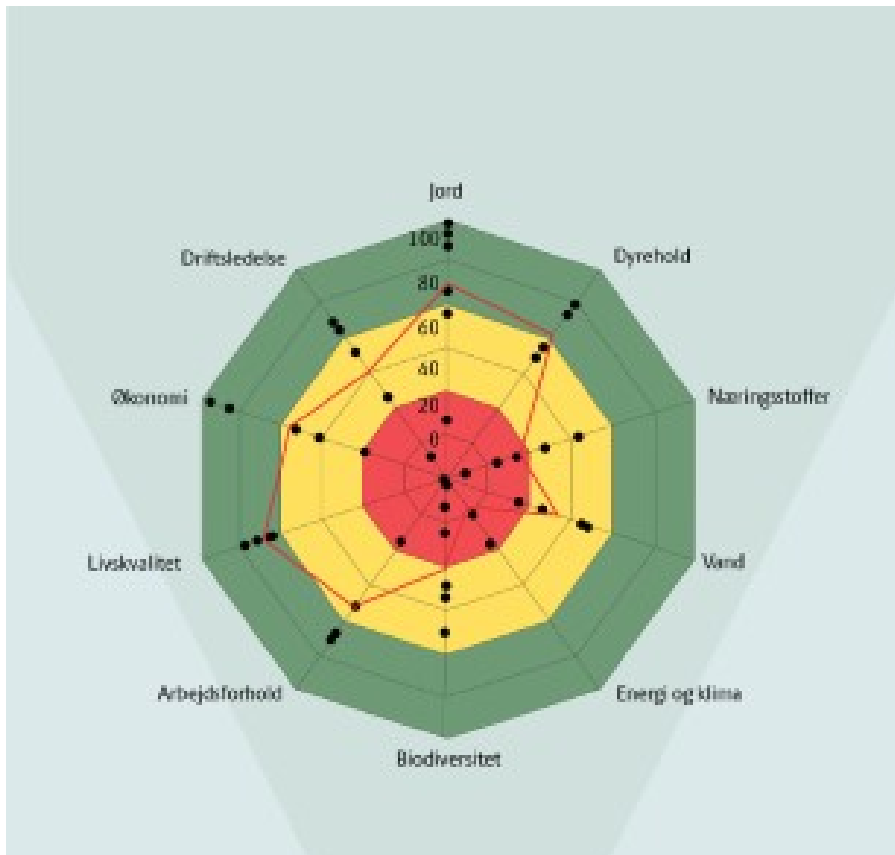
Data fra 50 malkekvægsbedrifter blev analyseret. De 50 bedrifter var for forskellige til, at man kan tale om tydelige ligheder og grupperede sammenhænge på tværs af deres RISE-vurderinger. Jo mere man ved om den enkelte bedrift, jo mere forskellig er den fra de andre bedrifter. De største variationer findes i de enkeltes bedrifters score for bæredygtighedsparametrene økonomi, klima og energi (RISE opgøres for 10 bæredygtighedsparametre, som betegnes temaer). Netop disse tre temaer er højaktuelle, og forbedring er derfor mulig for de bedrifter, der scorer dårligt. Der er også variation på scorerne på indikatorniveau, som kommer tættere på de enkelte handlinger, som kan påvirke denne score. Det betyder, at man ikke automatisk kan sige, at det der virker til forbedring den ene bedrift, også gør det på en anden, men det motiverer til at sætte en forbedring i gang på udvalgte områder.

BAGGRUND FOR UNDERSØGELSEN

RISE (Response Inducing Sustainability Evaluation) er en international bæredygtigheds udviklings metode, der måler bæredygtighed på 10 temaområder, og 47 indikatorer, og giver anbefaling til udvikling på basis af disse scorer. Tema og indikator er beskrevet på hjemmesiden www.bæredygtighedstjek.dk. Arbejdet blev finansieret af Mælkegiftsfonden og blev koordineret af SEGES Økologi Innovation.

For at undersøge om der var bestemte indikatorer, der kunne bruges til forbedring af klimaudledninger for kvægbedrifter, stillede RISE teamet data fra 50 analyserede kvægbedrifter til rådighed for Aarhus Universitet. Alle kvægbedrifter var økologiske, og de havde fået foretaget en RISE analyse i 2016 eller 2017. RISE analyserne blev udarbejdet af certificerede RISE konsulenter.

Dataanalysen baseret på de 50 RISE analyser blev foretaget af Jesper Overgaard Lehman og Tommy Dalgaard AU-AGRO, og i første omgang er der kun analyseret for sammenhænge mellem scorerne, som er en relativ udtryk for de absolutte værdier i forhold til målværdier (fx udbyttensniveau) eller regionale krav (fx eksistensminimum). De relative scorer faciliterer en visuel præsentation (spiderweb) af hele bedriftens præstation, som har været brugt i rådgivningen til at starte handlingsforløb i selvvalgte udviklingsforløb. For hver relativ score af eksempelvis en indikator (sort prik i figur), ligger en lang række parametre og beregninger til grundlag, som også bliver brugt i den enkeltes bedrifts handlingsplan.

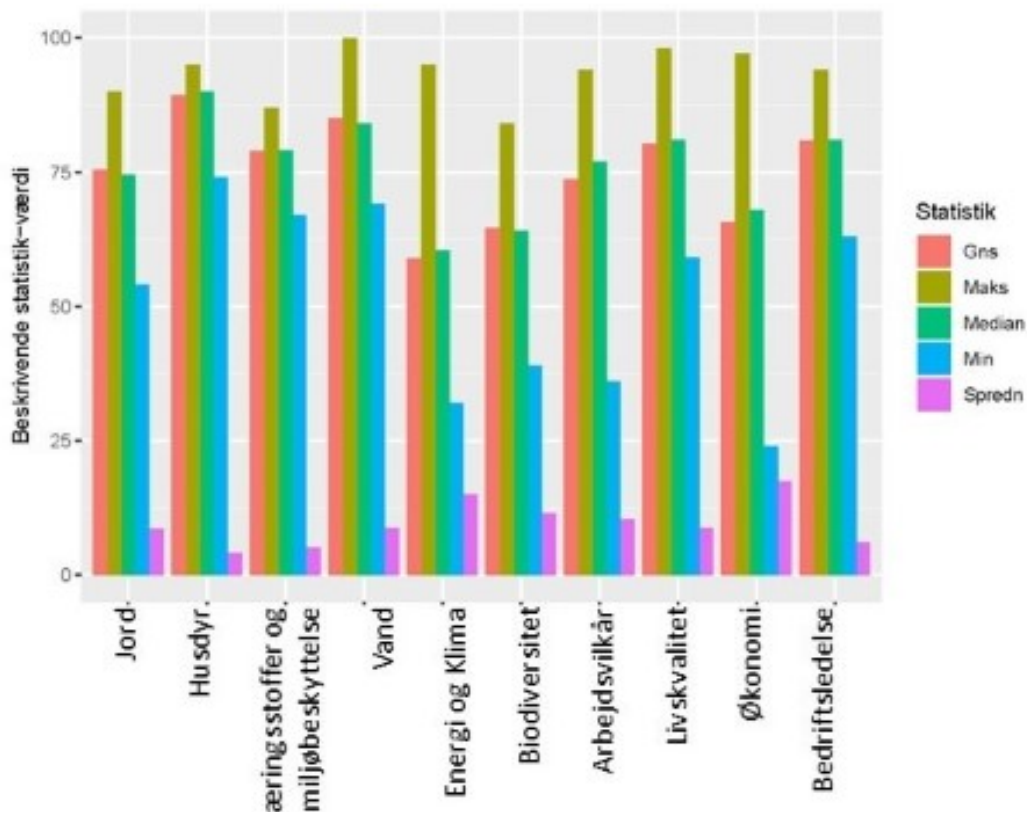




Figur 1. RISE polygon af tilfældig bedrift.

STØRST VARIATION INDENFOR ØKONOMI, ENERGI OG KLIMA

Figur 2 viser gennemsnit, median, minimum, maksimum og spredning for hver af de 10 emneresultater. De 50 bedrifter, som alle er mælkeproducenter, klarer sig gennemsnitligt (Gns) set bedst inden for emneresultat Husdyr efterfulgt af Vand og dårligst på Klima og Energi, Biodiversitet og Økonomi. Størst spredning i scorene for Økonomi blev efterfuldt af Energi og klima.



Figur 2. Beskrivende statistik for 50 bedrífers emneresultater.

Variationen på temaniveau er specielt interessant, fordi spredningen i scorene antyder, at der er langt fra de dårlige performere til de bedste. Ved at se på årsagerne af de indikatorer, der bidrager til en dårlig score, kan den enkelte bedrift gøres opmærksom på forbedringspotentialer.

Tema-scorene er derefter analyseret for parvise korrelation, for at undersøge om for eksempel jord temaet specifikt havde indflydelse på næringsstoffer mm. De korrelationerne, der var signifikante forklarede dog kun lidt af scorene (17-23 %)

Bedste korrelationer der blev fundet var:

- God økonomi score (9) - god bedriftsledelse (10) og vise versa
- God vand score (4) - dårlig biodiversitet (6) og vise versa
- God biodiversitets score (6) - dårlig score næringsstoffer og miljøbeskyttelse (3) og vise versa
- God score for livskvalitet (7) - god husdyr score (2)
- God vand score (4) - god jordscore (1) og vise versa
- God score for økonomi (9) – god score for arbejdsvilkår (7)

For at kunne forstå disse sammenhænge, ud over det tydeligvis oplagte, skal de enkelte indikatorer indenfor disse temaer undersøges. Specielt den negative påvirkning af næringsstof husholdningen og miljøbeskyttelse på biodiversitet vækker undren. Forklaringen ligger i, at scoren for biodiversitet kommer fra mere end 50 parametre, som samlet har mere indflydelse end netop næringsstoffer og miljøbeskyttelse. Næringsstoffer og specielt kvælstof har primært indflydelse på biodiversitet via produktionsintensiteten (en indikator for jord).

STØRRE VARIATION PÅ INDIKATORNIVEAU END TEMANIVEAU

Spredningen i de enkelte scorer for indikatorerne på bedrifterne var langt større end for temaerne. De indikatorer der havde mest spredning var:

Indikator	Tema	Kan påvirkes af landmand	Signifikant koreleret indikator
Reaktionstal	Jord	Delvis/ Bonitet	Gødskning og drivhusgasbalance
Jorderosion	Jord	Delvis/Geografi	
Jordkomprimering	jord	Ja	
Husdyrproduktivitet	Husdyr	Ja	
Vand management	Vand	Ja	
	Energi og		

Energi management	Energi og klima	Ja	
Drivhusgasbalancen	Energi og klima	Ja	
Biodiversitets management	Biodiversitet	Ja	Intensitet planteproduktion
Naturområder med høj naturværdi	Biodiversitet	Ja	
Landskabskvalitet	Biodiversitet	Ja	
Arbejdstid	Arbejdsvilkår	Ja	
Løn og indkomstniveau	Arbejdsvilkår	Ja	Evne til at forsøge husstanden
Økonomisk situation	Økonomi	Delvis/ lånevilkår	Personlig frihed/Indtjening
Likviditet	Økonomi	Ja	Mål/strategi/implementering
Indtjening	Økonomi	Ja	Økonomisk sårbarhed/gældsætning
Gældsætning	Økonomi	Delvis/ historik	
Evnen til at forsørge husstanden	Økonomi	Delvis/	

Spredningen betyder, at nogle bedrifter scorer meget tilfredsstillende, mens andre kan forbedre sig rigtig meget. Der er dog ikke mange oplagte andre indikatorer, som viste sig signifikante i korrelation, der kan knyttes til denne påvirkning. Det er de enkelte parametre, som vi skal se på, når bedriften gerne vil forbedre sig.

[Download hele analysen.](#)